

รายงานนี้เป็นส่วนหนึ่งของโครงการพัฒนาระบบฐานข้อมูลเชิงลึกอุตสาหกรรมผลิตภัณฑ์ยางและไม้ยางพารา โดย สำนักงานเศรษฐกิจอุตสาหกรรม ร่วมกับ สถาบันพลาสติก

สถานการณ์

อุตสาหกรรมยางธรรมชาติ

สถานะการผลิต

ภาพรวมปริมาณการผลิตยางแผ่นและยางแท่งในไตรมาสสองของปี 2566 (ข้อมูลจากการสำรวจผู้ประกอบการของสำนักงานเศรษฐกิจอุตสาหกรรม) เมื่อเปรียบเทียบกับไตรมาสที่แล้ว (QoQ) โดยมีข้อมูลดังนี้ ยางแผ่นหัตว์ร้อยละ 34.06 และยางแท่งหัตว์ร้อยละ 9.75 และเมื่อเทียบกับไตรมาสเดียวกันของปีที่แล้ว (YoY) ยางแผ่นหัตว์ร้อยละ 35.49 ยางแท่งหัตว์ร้อยละ 0.56 ตามลำดับ (ตาราง 1)

สถานะการค้าและตลาด

► การจำหน่ายในประเทศ

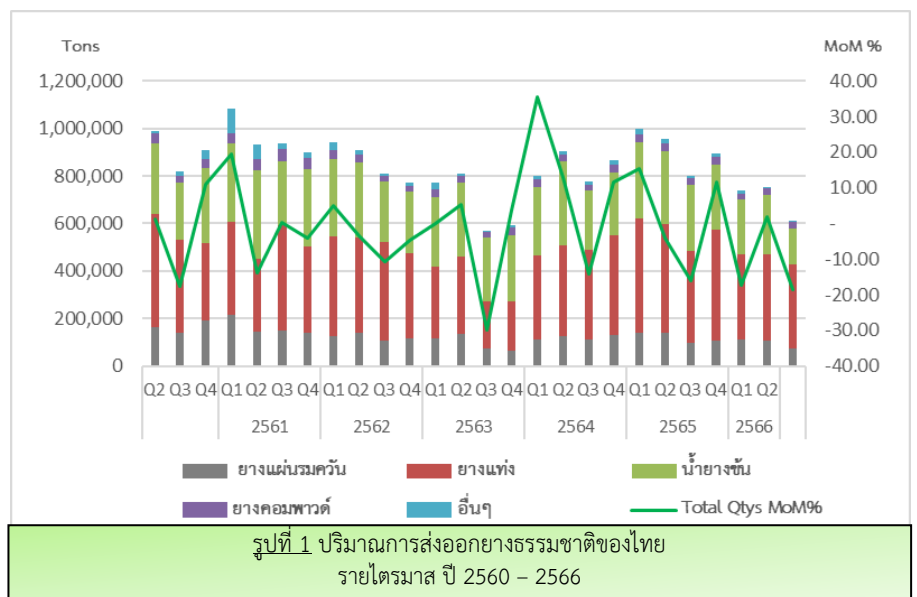
ภาพรวมปริมาณการจำหน่ายยางแผ่นและยางแท่งในไตรมาสสองของปี 2566 (ข้อมูลจากการสำรวจผู้ประกอบการของสำนักงานเศรษฐกิจอุตสาหกรรม) เมื่อเทียบกับไตรมาสที่แล้ว (QoQ) ยางแผ่นขยายตัวร้อยละ 21.98 ยางแท่งหัตว์ร้อยละ 15.24 และเมื่อเทียบกับไตรมาสเดียวกันของปีที่แล้ว (YoY) ปริมาณการจำหน่ายยางแผ่นหัตว์ร้อยละ 1.22 และยางแท่งหัตว์ร้อยละ 23.33 (ตาราง 2)

► การส่งออกและตลาดส่งออก

ปริมาณการส่งออกยางธรรมชาติรวมของไทยไตรมาสสอง ปี 2566 อยู่ที่ 751,460.70 ตัน ลดลงจากไตรมาสที่ผ่านมาที่มีปริมาณที่ 751,460.70 ตัน หรือร้อยละ 18.74 (QoQ) แบ่งตามรายละเอียดแต่ละผลิตภัณฑ์ดังนี้ ยางแผ่นรมควันหัตว์ร้อยละ 29.80 ยางแท่งหัตว์ร้อยละ 3.21 น้ำยางข้นหัตว์ร้อยละ 38.61 ยางคอมพาวด์หัตว์ร้อยละ 3.90 และยางอื่นๆ หัตว์ร้อยละ 8.53 (รูปที่ 1)

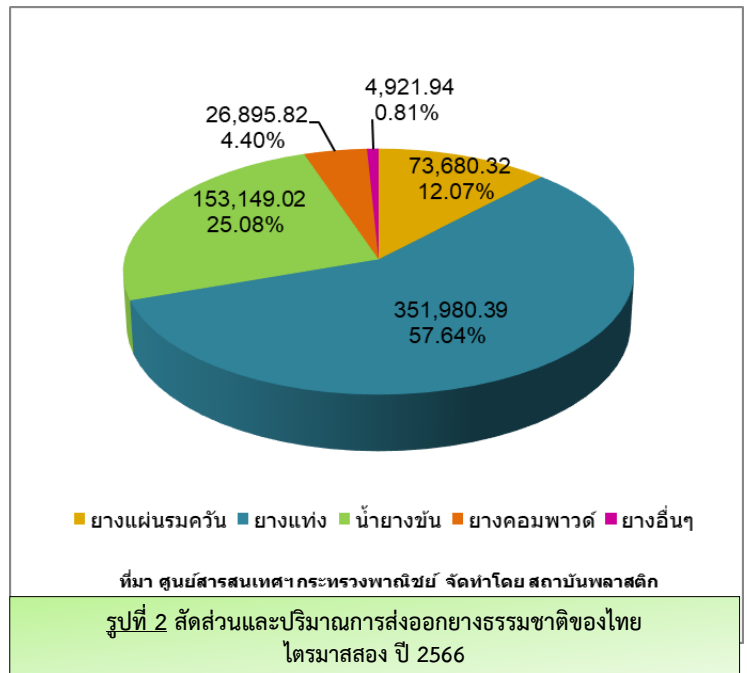
และเมื่อเทียบกับช่วงเวลาเดียวกันของปีที่

แล้วที่มีปริมาณการส่งออก 801,534.84 ตัน ลดลงร้อยละ 23.82 (YoY) แบ่งตามรายละเอียดแต่ละผลิตภัณฑ์ดังนี้ ยาง



แผ่นรมควันตัวร้อยละ 22.15 ยางแท่งหัวตัวร้อยละ 9.58 น้ำยางชั้นหัวตัวร้อยละ 45.08 ยางคอมพาวด์ขยายตัวร้อยละ 0.55 และยางอื่นๆ หัวตัวร้อยละ 59.07 (ตารางที่ 3)

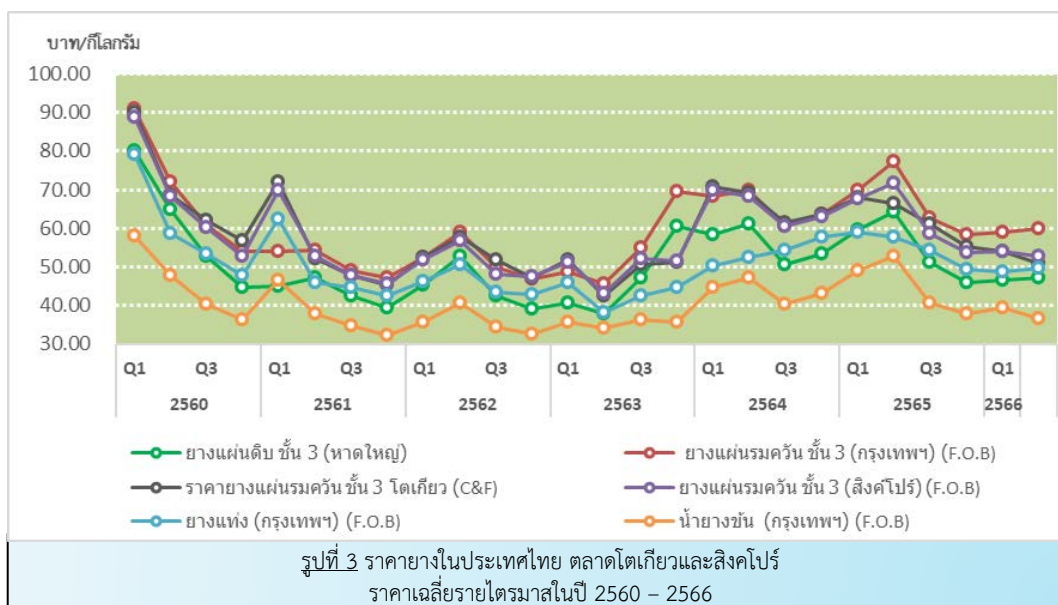
สัดส่วนปริมาณการส่งออกในไตรมาสสองของปี 2566 ยางแท่งมีสัดส่วนสูงสุดร้อยละ 57.64 ปริมาณการส่งออก 351,980.39 ตัน รองลงมาเป็นน้ำยางชั้น สัดส่วนร้อยละ 25.08 ปริมาณการส่งออกสะสม 153,149.02 ตัน ที่เหลือจะเป็นยางแผ่นรมควันร้อยละ 12.07 ยางคอมพาวด์ร้อยละ 4.40 และยางอื่นๆ ร้อยละ 0.81 (รูปที่ 2)



➤ การนำเข้าและแหล่งนำเข้า

ภาพรวมปริมาณการนำเข้ายางธรรมชาติของไทยในไตรมาสสองของปี 2566 มีปริมาณ 7,283.62 ตัน ลดลงจากไตรมาสที่ผ่านมาที่มีปริมาณ 8,270.37 ตัน หรือร้อยละ 11.93 (QoQ) และเมื่อเทียบกับช่วงเวลาเดียวกันของปีที่แล้วที่มีปริมาณการนำเข้า 8,251.50 ตัน ลดลงร้อยละ 11.73 (YoY) (ตารางที่ 4)

ราคายาง



ภาพรวมราคายางพาราไตรมาสสองปี 2566 เมื่อเปรียบเทียบกับรายปี (YOY) ราคาปรับลดลงทุกรายการและเมื่อเปรียบเทียบกับไตรมาสที่ผ่านมา (QoQ) ราคายางรายการที่เพิ่มขึ้น

ได้แก่ ยางแผ่นดิบชั้น 3 หาดใหญ่ ยางแผ่นรมควันชั้น 3 กรุงเทพฯ และยางแท่งกรุงเทพฯ (ตารางที่ 5)

แนวโน้มอุตสาหกรรม และราคายาง

สถานการณ์การผลิตยางธรรมชาติคาดว่าทรงตัว ผลผลิตที่จะออกสู่ตลาดโลกอาจจะลดลง เนื่องจากมาเลเซียที่เป็นประเทศผู้ปลูกยางรายใหญ่ ลดลงความสำคัญของยางพารา และให้ความสำคัญกับพืชเศรษฐกิจชนิดอื่น เพื่อมาแทนที่ยางพารา โดยจะมุ่งเน้นพืชเศรษฐกิจที่ให้ผลตอบแทนจากการเพาะปลูกเร็วกว่าการปลูกต้นยางพาราใหม่

แต่ถึงแม้ว่าปริมาณผลผลิตยางธรรมชาติจะลดลง แต่ราคายางคงจะไม่ปรับเพิ่มสูงมากนัก จากหลายปัจจัย ทั้งสถานการณ์รัสเซีย ยูเครน การปรับดอกเบี้ยเชิงนโยบายของธนาคารกลางสหรัฐฯ ประเทศเศรษฐกิจขนาดใหญ่ประสบภาวะเศรษฐกิจชะลอตัว และประเทศจีนมีความกังวลภาวะฟองสบู่สังหาริมทรัพย์ และการว่างงานที่มากขึ้นจะกระทบต่อเศรษฐกิจจีน

แนวโน้มราคายางพาราตลาดล่วงหน้าโตเกียว (TOCOM) RSS3 Dec 23 ราคาแกว่งตัวในกรอบ sideway down 200 – 205 เยน มีแนวต้านที่ 205 , 210 เยน ราคายังคงแกว่งตัวลงต่ำ ขาดปัจจัยใหม่ๆ ทั้งด้านบวกและด้านลบ

สถานการณ์

อุตสาหกรรมผลิตภัณฑ์ยาง

สภาวะการผลิต

ภาพรวมปริมาณการผลิตผลิตภัณฑ์กลุ่มยางล้อในไตรมาสสอง ปี 2566 (ข้อมูลจากการสำรวจผู้ประกอบการของสำนักงานเศรษฐกิจอุตสาหกรรม) เมื่อเทียบกับไตรมาสที่ผ่านมามีรายละเอียดดังนี้ ยางนอกรถยนต์นั่งหดตัวร้อยละ 8.69 ยางนอกรถบรรทุก/รถโดยสารหดตัวร้อยละ 6.0 ยางนอกรถจักรยานยนต์หดตัวร้อยละ 1.52 ยางนอกอื่นๆ หดตัวร้อยละ 24.83 ยางในรถบรรทุกและรถโดยสารขยายตัวร้อยละ 2.23 ยางในรถจักรยานยนต์ขยายตัวร้อยละ 6.06 (ตารางที่ 1)

สำหรับภาพรวมปริมาณการผลิตถุงมือยางทางการแพทย์ ไตรมาสสอง ปี 2566 อยู่ที่ 6,666 ล้านชิ้น ลดลงจากไตรมาสที่แล้ว 7,838 ล้านชิ้น หรือร้อยละ 14.95 (QoQ) และลดลงจากไตรมาสเดียวกันของปีที่ผ่านมา ที่มีปริมาณการผลิต 8,071 ล้านชิ้น หรือร้อยละ 17.40 (YoY)

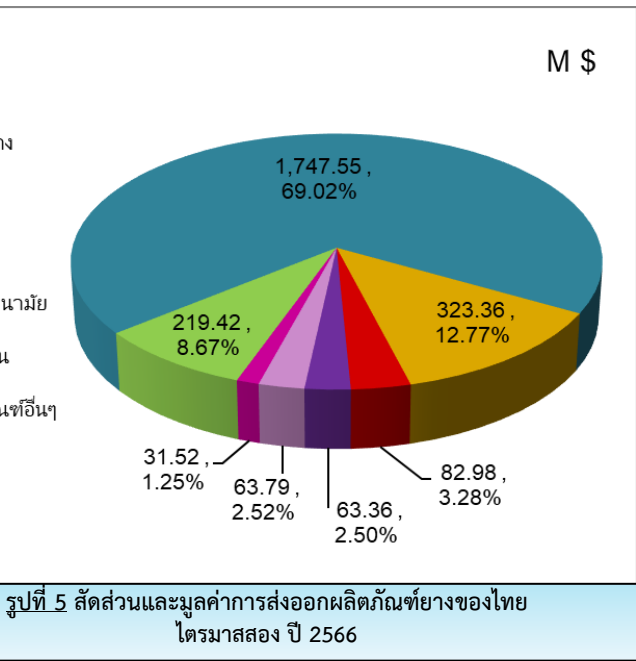
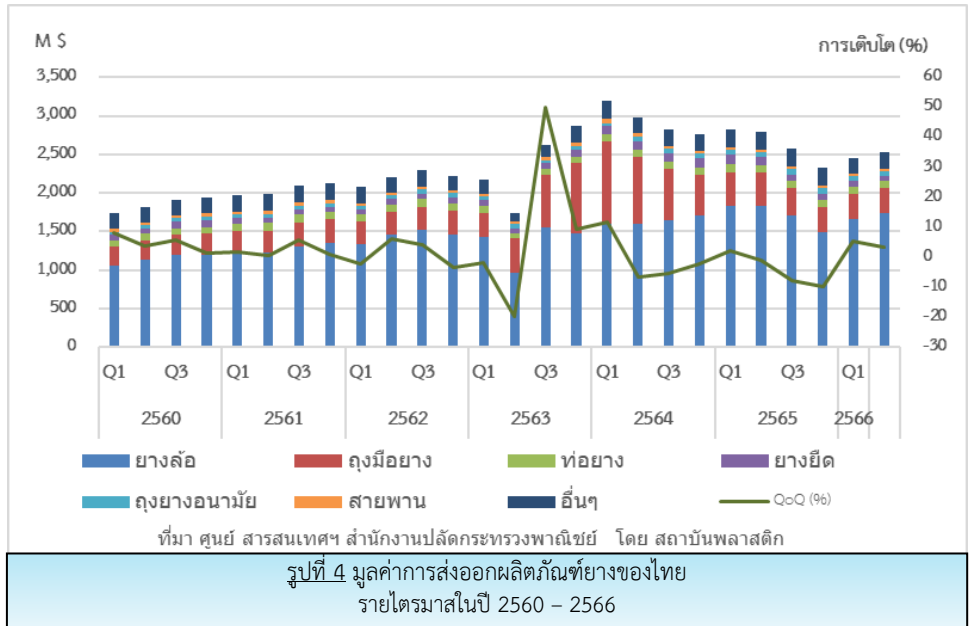
► การจำหน่ายในประเทศ

ภาพรวมปริมาณการจำหน่ายผลิตภัณฑ์กลุ่มยางล้อในไตรมาสสอง ปี 2566 (ข้อมูลจากการสำรวจผู้ประกอบการของสำนักงานเศรษฐกิจอุตสาหกรรม, ประมาณการเดือนมี.ค. 66) เมื่อเทียบกับไตรมาสที่ผ่านมามีรายละเอียดดังนี้ ยางนอกรถยนต์นั่งหดตัวร้อยละ 36.01 ยางนอกรถบรรทุก/รถโดยสารหดตัวร้อยละ 13.68 ยางนอกรถจักรยานยนต์หดตัวร้อยละ 0.83 ยางนอกอื่นๆ ขยายตัวร้อยละ 5/ ยางในรถบรรทุกและรถโดยสารหดตัวร้อยละ 13.54 ยางในรถจักรยานยนต์ขยายตัวร้อยละ 3.41 (ตารางที่ 2)

สำหรับภาพรวมปริมาณการจำหน่ายถุงมือยางทางการแพทย์ ไตรมาสสอง ปี 2566 อยู่ที่ 580 ล้านชิ้น ลดลงจากไตรมาสที่แล้ว 697 ล้านชิ้น ร้อยละ 16.76 (QoQ) และเพิ่มขึ้นจากไตรมาสเดียวกันของปีที่ผ่านมาที่มีปริมาณการจำหน่าย 573 ล้านชิ้น หรือร้อยละ 1.27 (YoY) (ตารางที่ 2)

➤ การส่งออกและตลาดส่งออก

ภาพรวมการส่งออกผลิตภัณฑ์ยางรวมของไทยไตรมาสสองปี 2566 มีมูลค่า 2,531.99 ล้านดอลลาร์สหรัฐ เมื่อเทียบกับไตรมาสที่ผ่านมา 2,447.55 ล้านดอลลาร์สหรัฐ เพิ่มขึ้นร้อยละ 3.45 (QoQ) โดยมีรายละเอียดดังนี้ ยางล้อขยายตัวร้อยละ 5.08 ถุงมือยางหดตัวร้อยละ 1.15 ท่อยางหดตัวร้อยละ 11.47 ยางยืดหดตัวร้อยละ 10.51 ถุงยางอนามัยขยายตัวร้อยละ 9.40 สายพานหดตัวร้อยละ 0.73 และผลิตภัณฑ์อื่นๆขยายตัวร้อยละ 8.24 (รูปที่ 4) และเมื่อเทียบกับช่วงเดียวกันกับปีที่แล้วที่มีมูลค่า 2,787.52 ล้านดอลลาร์สหรัฐ ลดลงร้อยละ 9.17 (YoY) (ตารางที่ 6)



สัดส่วน การส่งออกผลิตภัณฑ์ยางไตรมาสสอง ปี 2566 อยู่ที่ 2,531.99 ล้านดอลลาร์สหรัฐ ผลิตภัณฑ์ยางล้อมีสัดส่วนมากที่สุดร้อยละ 69.02 มูลค่า 1,747.55 ล้านดอลลาร์สหรัฐ รองมาคือถุงมือยางร้อยละ 12.77 ผลิตภัณฑ์อื่นๆ ร้อยละ 8.67 ท่อยางร้อยละ 3.28 ยางยืดร้อยละ 2.50 ถุงยางอนามัยร้อยละ 2.52 และสายพานร้อยละ 1.25 ตามลำดับ (รูปที่ 5)

➤ การนำเข้าและแหล่งนำเข้า

ภาพรวมมูลค่าการนำเข้าผลิตภัณฑ์ยางของไทยในไตรมาสสอง ปี 2566 มีมูลค่า 393.66 ล้านดอลลาร์สหรัฐ เพิ่มขึ้นจากไตรมาสที่ผ่านมา ที่มีมูลค่า 371.87 ล้านดอลลาร์สหรัฐ ร้อยละ 5.83 มีรายละเอียดดังนี้ ยางล้อขยายตัวร้อยละ 20.21

ตัวอย่างขยายตัวร้อยละ 5.49 สายพานขยายตัวร้อยละ 3.51 ปะเก็น/ซีลยางหดตัวร้อยละ 10.49 ถู่มือยางหดตัวร้อยละ 18.78 และผลิตภัณฑ์อื่นๆ หดตัวร้อยละ 2.86 และเมื่อเทียบกับไตรมาสเดียวกันปีที่ผ่านมา ที่มีมูลค่า 394.89 ล้านดอลลาร์สหรัฐ หดตัวร้อยละ 0.31 YoY (ตารางที่ 7)

แนวโน้มอุตสาหกรรม

สถานการณ์อุตสาหกรรมฯ ไตรมาสถัดไปนั้นยังมีความไม่ชัดเจน เนื่องจากยังมีปัจจัยหลายอย่างที่จะเป็นแรงกดดัน อาทิ สถานการณ์รัสเซีย ยูเครน ภาวะเงินเฟ้อและการปรับขึ้นดอกเบี้ยเพื่อรับมือกับภาวะเงินเฟ้อของประเทศ เศรษฐกิจขนาดใหญ่ ความกังวลประเทศจีนจะเกิดภาวะเศรษฐกิจถดถอยและความไม่มั่นคงทางภูมิรัฐศาสตร์หลายแห่ง ทั้งคาบสมุทรเกาหลี ทะเลจีนกลาง และแถบตะวันออกกลาง เป็นต้น

แนวโน้มราคาน้ำมันดิบ WTI ให้น้ำหนัก sideways กรอบ 70 – 80 เหรียญ ถ้าราคาสามารถผ่านแนวต้านบริเวณช่วง 82 – 84 เหรียญขึ้นไปได้ ราคาจะกลับทิศทางเป็นขาขึ้นทดสอบ 95 / 105 เหรียญ แต่ถ้าไม่ได้ราคาจะแกว่งตัว sideways เหมือนเดิม

สถานการณ์อุตสาหกรรมไม้ และผลิตภัณฑ์จากไม้

สถานะการผลิต

ภาพรวมการผลิตเครื่องเรือนทำด้วยไม้ในไตรมาสสอง ปี 2566 (ข้อมูลจากการสำรวจผู้ประกอบการของสำนักงานเศรษฐกิจอุตสาหกรรม) เมื่อเทียบกับไตรมาสที่แล้วขยายตัวร้อยละ 3.59 (QoQ) และเมื่อเทียบกับไตรมาสเดียวกันของปีที่ผ่านมาหดตัวร้อยละ 28.89 (YoY) (ตารางที่ 1)

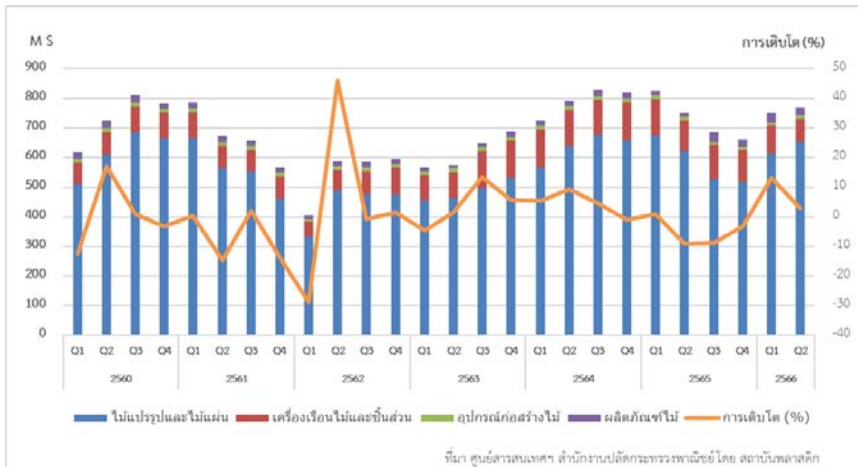
สถานะการค้าและตลาด

► การจำหน่ายในประเทศ

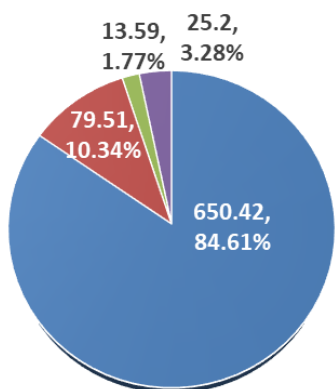
ภาพรวมการจำหน่ายเครื่องเรือนทำด้วยไม้ในไตรมาสสอง ปี 2566 (ข้อมูลจากการสำรวจผู้ประกอบการของสำนักงานเศรษฐกิจอุตสาหกรรม) เมื่อเทียบกับไตรมาสที่แล้วขยายตัวร้อยละ 5.79 (QoQ) และเมื่อเทียบกับไตรมาสเดียวกันของปีที่ผ่านมาหดตัวร้อยละ 52.08 (YoY) (ตารางที่ 2)

➤ การส่งออกและตลาดส่งออก

ภาพรวมมูลค่าการส่งออกไม้แปรรูป เครื่องเรือนไม้ฯ อุปกรณ์ก่อสร้างไม้ และผลิตภัณฑ์จากไม้ของไทยไตรมาสสองปี 2566 มีมูลค่า 768.71 ล้านดอลลาร์สหรัฐ เพิ่มขึ้นจากไตรมาสที่ผ่านมาที่มีมูลค่า 747.76 ล้านดอลลาร์สหรัฐ ร้อยละ 2.80 (รูปที่ 6) และเพิ่มขึ้นเมื่อเทียบกับช่วงเดียวกันกับปีที่แล้วที่มีมูลค่า 749.12 ล้านดอลลาร์สหรัฐ ร้อยละ 2.62 (ตาราง 8)



รูปที่ 6 มูลค่าการส่งออกไม้ เครื่องเรือนไม้ และผลิตภัณฑ์ไม้ของไทย รายไตรมาสในปี 2560 – 2566



หน่วย : M\$

- ไม้แปรรูปและผลิตภัณฑ์ไม้แผ่น
- เครื่องเรือนไม้และชิ้นส่วน
- อุปกรณ์ก่อสร้างไม้
- ผลิตภัณฑ์จากไม้

สัดส่วนมูลค่าการส่งออกในไตรมาสสองปี 2566 โดยกลุ่มไม้แปรรูปและผลิตภัณฑ์ไม้แผ่นมีสัดส่วนมากที่สุด 650.42 ล้านดอลลาร์สหรัฐ ร้อยละ 84.61 รองลงมาคือ เครื่องเรือนไม้และชิ้นส่วน ร้อยละ 10.34 ผลิตภัณฑ์จากไม้ร้อยละ 3.28 และ อุปกรณ์ก่อสร้างไม้ร้อยละ 1.77 ตามลำดับ (รูปที่ 7)

รูปที่ 7 สัดส่วนและมูลค่าการส่งออกไม้ เครื่องเรือนไม้ และผลิตภัณฑ์ไม้ของไทยไตรมาสสอง ปี 2566

➤ การนำเข้าและแหล่งนำเข้า

ภาพรวมการนำเข้าไม้แปรรูป เครื่องเรือนไม้ฯ อุปกรณ์ก่อสร้างไม้ และผลิตภัณฑ์จากไม้ของไทยในไตรมาสสองของปี 2566 มีมูลค่า 147.42 ล้านดอลลาร์สหรัฐ ลดลงจากไตรมาสก่อนที่มีมูลค่า 149.72 ล้านดอลลาร์สหรัฐ ร้อยละ 1.53 และเมื่อเปรียบเทียบกับช่วงเดียวกันของปีที่ผ่านมา ที่มีมูลค่า 183.80 ล้านดอลลาร์สหรัฐ ลดลงร้อยละ 19.79 (ตาราง 9)

ราคาไม้ยางพารา

ราคาไม้ยางพาราที่อ่อนรวม ขนาดเส้นผ่าศูนย์กลาง 5 นิ้วขึ้นไป ราคา 1.50 – 1.90 บาทต่อกิโลกรัม ตามประกาศของสมาคมธุรกิจไม้ยางพาราไทย (ราคาประกาศ ณ วันที่ 18 ก.พ. 66) (สามารถดูราคาไม้ยางพาราแปรรูปได้ที่ : <http://www.tpa-rubberwood.org/price.php>)

ตาราง 1 ปริมาณผลผลิตยาง ผลิตภัณฑ์ยาง ไม้อบแห้งและเครื่องเรือนไม้ของไทย

ประเภท	2565 (เฉลี่ยทั้งปี)	2565 ไตรมาส 2	2566		% เปลี่ยนแปลง	
			ไตรมาส 1	ไตรมาส 2	YOY (%)	QOQ (%)
ยางธรรมชาติ						
ยางแผ่น (ตัน)	182,290	38,040	37,211	24,538	-35.49	-34.06
ยางแท่ง (ตัน)	1,053,071	249,432	274,824	248,032	-0.56	-9.75
ผลิตภัณฑ์ยาง						
ยางนอกรถยนต์นั่ง (เส้น)	52,859,417	13,641,960	14,226,508	12,989,810	-4.78	-8.69
ยางนอกรถบรรทุก/รถโดยสาร (เส้น)	7,114,520	1,819,348	1,641,361	1,542,803	-15.20	-6.00
ยางนอกรถจักรยานยนต์ (เส้น)	24,268,039	6,116,276	5,892,069	5,802,435	-5.13	-1.52
ยางนอกอื่นๆ (เส้น)	1,417,943	362,751	463,057	348,091	-4.04	-24.83
ยางในรถบรรทุกและรถโดยสาร (เส้น)	1,057,658	277,412	128,025	130,882	-52.82	2.23
ยางในรถจักรยานยนต์ (เส้น)	38,772,078	10,147,985	8,662,985	9,188,367	-9.46	6.06
ถุงมือยางทางการแพทย์ (ล้านชิ้น)	29,721	8,071	7,838	6,666	-17.40	-14.95
ไม้						
เครื่องเรือนทำด้วยไม้ (ชิ้น)	7,938,467	1,675,489	1,150,200	1,191,460	-28.89	3.59

ที่มา: ศูนย์สารสนเทศเศรษฐกิจอุตสาหกรรม สำนักงานเศรษฐกิจอุตสาหกรรม

ข้อมูลจากการสำรวจผู้ผลิตประกอบด้วย ยางแผ่น 12 ราย ยางแท่ง 24 ราย ยางนอกรถยนต์นั่ง/รถกระบะ 6 ราย ยางนอกรถบรรทุก/รถโดยสาร 7 ราย

ยางนอกรถจักรยานยนต์ 8 ราย ยางนอกอื่นๆ 5 ราย ยางในรถบรรทุกและรถโดยสาร 6 ราย ยางในรถจักรยานยนต์ 8 ราย

ถุงมือยาง/ถุงมือตรวจ 13 ราย และเครื่องเรือนทำด้วยไม้ 32 ราย

ตาราง 2 ปริมาณการจำหน่ายยาง ผลิตภัณฑ์ยาง ไม้อบแห้งและเครื่องเรือนไม้ของไทย

ประเภท	2565 (เฉลี่ยทั้งปี)	2565 ไตรมาส 2	2566		% เปลี่ยนแปลง	
			ไตรมาส 1	ไตรมาส 2	YOY (%)	QOQ (%)
ยางธรรมชาติ						
ยางแผ่น (ตัน)	9,931	3,112	2,520	3,074	-1.22	21.98
ยางแท่ง (ตัน)	103,421	28,388	25,677	21,765	-23.33	-15.24
ผลิตภัณฑ์ยาง						
ยางนอกรถยนต์นั่ง (เส้น)	34,830,256	8,733,817	8,945,380	5,724,414	-34.46	-36.01
ยางนอกรถบรรทุก/รถโดยสาร (เส้น)	3,049,786	840,248	720,834	622,198	-25.95	-13.68
ยางนอกรถจักรยานยนต์ (เส้น)	17,385,548	4,469,332	4,211,844	4,176,773	-6.55	-0.83
ยางนอกอื่นๆ (เส้น)	630,956	136,228	129,535	136,941	0.52	5.72
ยางในรถบรรทุกและรถโดยสาร (เส้น)	841,040	216,655	169,589	146,633	-32.32	-13.54
ยางในรถจักรยานยนต์ (เส้น)	30,561,480	8,247,705	6,969,314	7,206,871	-12.62	3.41
ถุงมือยางทางการแพทย์ (ล้านชิ้น)	2,373	573	697	580	1.27	-16.76
ไม้						
เครื่องเรือนทำด้วยไม้ (ชิ้น)	1,143,677	289,842	131,281	138,878	-52.08	5.79

ที่มา: ศูนย์สารสนเทศเศรษฐกิจอุตสาหกรรม สำนักงานเศรษฐกิจอุตสาหกรรม

ข้อมูลจากการสำรวจผู้ผลิตประกอบด้วย ยางแผ่น 12 ราย ยางแท่ง 24 ราย ยางนอกรถยนต์นั่ง/รถกระบะ 6 ราย ยางนอกรถบรรทุก/รถโดยสาร 7 ราย

ยางนอกรถจักรยานยนต์ 8 ราย ยางนอกอื่นๆ 5 ราย ยางในรถบรรทุกและรถโดยสาร 6 ราย ยางในรถจักรยานยนต์ 8 ราย

ถุงมือยาง/ถุงมือตรวจ 13 ราย และเครื่องเรือนทำด้วยไม้ 32 ราย

ตาราง 3 ปริมาณการส่งออกยางธรรมชาติของไทย

หน่วย: ดัน

ประเภทยาง	2565 (เฉลี่ยทั้งปี)	2565 ไตรมาส 2	2566		% เปลี่ยนแปลง	
			ไตรมาส 1	ไตรมาส 2	YOY (%)	QOQ (%)
ยางแผ่นรมควัน	456,133.35	94,645.45	104,963.45	73,680.32	-22.15	-29.80
ยางแท่ง	1,661,762.18	389,274.31	363,651.29	351,980.39	-9.58	-3.21
น้ำยางข้น*	1,104,478.21	278,840.98	249,478.06	153,149.02	-45.08	-38.61
ยางคอมพาวด์**	109,669.88	26,747.67	27,986.80	26,895.82	0.55	-3.90
ยางอื่นๆ	58,409.92	12,026.44	5,381.10	4,921.94	-59.07	-8.53
รวม	3,390,453.54	801,534.84	751,460.70	610,627.50	-23.82	-18.74

ที่มา: ศูนย์สารสนเทศและการสื่อสาร สำนักงานปลัดกระทรวงพาณิชย์

ประมวลผลโดยสถาบันพลาสติก

* เป็นน้ำหนักของเนื้อยางแห้ง

** เป็นน้ำหนักของยางธรรมชาติผสมเคมี

ตาราง 4 ปริมาณการนำเข้ายางธรรมชาติของไทย

หน่วย: ดัน

ประเภทยาง	2565 (เฉลี่ยทั้งปี)	2565 ไตรมาส 2	2566		% เปลี่ยนแปลง	
			ไตรมาส 1	ไตรมาส 2	YOY (%)	QOQ (%)
ยางแผ่นรมควัน	90.00	24.00	-	-	n/a	n/a
ยางแท่ง	207.76	90.25	289.05	20.19	-77.63	-93.02
น้ำยางข้น*	1,103.25	229.55	619.46	452.80	97.25	-26.90
ยางคอมพาวด์**	27,583.77	7,907.70	7,361.86	6,810.64	-13.87	-7.49
ยางอื่นๆ	0.10	-	-	-	n/a	n/a
รวม	28,984.88	8,251.50	8,270.37	7,283.62	-11.73	-11.93

ที่มา: ศูนย์สารสนเทศและการสื่อสาร สำนักงานปลัดกระทรวงพาณิชย์

ประมวลผลโดยสถาบันพลาสติก

* เป็นน้ำหนักของเนื้อยางแห้ง

** เป็นน้ำหนักของยางธรรมชาติผสมเคมี

REMark : n/a: not available เนื่องจากไม่สามารถคำนวณราคาได้

ตาราง 5 ราคาขายยางธรรมชาติในประเทศไทยและตลาดล่วงหน้าตลาดโตเกียวและสิงคโปร์

ประเภทยาง	2565 (เฉลี่ยทั้งปี)	2565 ไตรมาส 2	2566		% เปลี่ยนแปลง	
			ไตรมาส 1	ไตรมาส 2	YOY (%)	QOQ (%)
ยางแผ่นดิบชั้น 3 หาดใหญ่	55.33	64.34	46.64	47.29	-26.50	1.40
ยางแผ่นรมควัน ชั้น 3 กรุงเทพฯ (F.O.B)	67.10	77.42	59.03	60.01	-22.49	1.66
ยางแผ่นรมควัน ชั้น 3 โตเกียว (C&F)	62.73	66.40	53.95	50.81	-23.48	-5.81
ยางแผ่นรมควัน ชั้น 3 สิงคโปร์ (F.O.B)	63.00	71.67	54.17	52.78	-26.36	-2.57
ยางแท่ง กรุงเทพฯ (F.O.B)	55.06	57.76	48.87	49.83	-13.73	1.96
น้ำยางข้น กรุงเทพฯ (F.O.B)	45.06	52.66	39.48	36.60	-30.50	-7.29

ที่มา: การยางแห่งประเทศไทย

ประมวลผลโดยสถาบันพลาสติก

หมายเหตุ: ยางแผ่นรมควันชั้น 3 (F.O.B) ส่งมอบล่วงหน้า 2 เดือน

ยางแท่ง กรุงเทพฯ (F.O.B) และน้ำยางข้น กรุงเทพฯ (F.O.B) ส่งมอบล่วงหน้า 1 เดือน

ตาราง 6 มูลค่าการส่งออกผลิตภัณฑ์ยางของไทย

หน่วย: ล้านดอลลาร์สหรัฐ

ผลิตภัณฑ์	2565 (เฉลี่ยทั้งปี)	2565 ไตรมาส 2	2566		% เปลี่ยนแปลง	
			ไตรมาส 1	ไตรมาส 2	YOY (%)	QOQ (%)
ยางล้อ	6,863.83	1,836.80	1,663.11	1,747.55	-4.86	5.08
ถุงมือยาง	1,552.77	426.75	327.13	323.36	-24.23	-1.15
ท่อยาง	384.38	96.21	93.73	82.98	-13.75	-11.47
ยางยืด	384.58	104.45	70.81	63.36	-39.34	-10.51
ถุงยางอนามัย	272.27	66.90	58.30	63.79	-4.65	9.40
สายพาน	142.16	35.59	31.76	31.52	-11.43	-0.73
ผลิตภัณฑ์อื่นๆ	898.65	220.81	202.72	219.42	-0.63	8.24
รวม	10,498.65	2,787.52	2,447.55	2,531.99	-9.17	3.45

ที่มา: ศูนย์สารสนเทศและการสื่อสาร สำนักงานปลัดกระทรวงพาณิชย์

ประมวลผลโดยสถาบันพลาสติก

ตาราง 7 มูลค่าการนำเข้าผลิตภัณฑ์ยางของไทย

หน่วย: ล้านดอลลาร์สหรัฐ

ผลิตภัณฑ์	2565 (เฉลี่ยทั้งปี)	2565 ไตรมาส 2	2566		% เปลี่ยนแปลง	
			ไตรมาส 1	ไตรมาส 2	YOY (%)	QOQ (%)
ยางล้อ	526.72	143.36	132.60	159.39	11.19	20.21
ท่อยาง	169.75	42.75	42.39	44.72	4.60	5.49
สายพาน	89.16	20.57	21.51	22.26	8.21	3.51
ปะเก็น/ซีลยาง	67.35	16.52	17.48	15.64	-5.33	-10.49
ถุงมือยาง	90.73	16.76	10.88	8.84	-47.27	-18.78
ผลิตภัณฑ์อื่นๆ	584.59	154.92	147.01	142.81	-7.82	-2.86
รวม	1,528.30	394.89	371.87	393.66	-0.31	5.86

ที่มา: ศูนย์สารสนเทศและการสื่อสาร สำนักงานปลัดกระทรวงพาณิชย์

ประมวลผลโดยสถาบันพลาสติก

ตาราง 8 มูลค่าการส่งออกไม้ ผลิตภัณฑ์จากไม้ เครื่องเรือนไม้และชิ้นส่วนของไทย

หน่วย: ล้านดอลลาร์สหรัฐ

ประเภท	2565 (เฉลี่ยทั้งปี)	2565 ไตรมาส 2	2566		% เปลี่ยนแปลง	
			ไตรมาส 1	ไตรมาส 2	YOY (%)	QOQ (%)
ไม้แปรรูปและผลิตภัณฑ์ไม้แผ่น	2,338.05	621.24	613.78	650.42	4.70	5.97
- ไม้แปรรูป	1,012.26	243.59	274.00	300.61	23.41	9.71
- ไม้แผ่น	1,325.79	377.66	339.78	349.81	-7.37	2.95
- ไม้อัด ไม้รีเนียร์ และไม้แผ่นอื่นๆ	106.76	33.04	20.96	23.02	-30.34	9.82
- แผ่นขึ้นไม้อัดและแผ่นใยไม้อัด	1,219.03	344.61	318.82	326.79	-5.17	2.50
เครื่องเรือนไม้และชิ้นส่วน	445.87	102.85	93.52	79.51	-22.69	-14.98
อุปกรณ์ก่อสร้างไม้	46.81	12.35	12.11	13.59	10.00	12.18
ผลิตภัณฑ์ไม้	87.97	12.67	28.35	25.20	98.80	-11.12
รวม	2,918.70	749.12	747.76	768.71	2.62	2.80

ที่มา: ศูนย์สารสนเทศและการสื่อสาร สำนักงานปลัดกระทรวงพาณิชย์

ประมวลผลโดยสถาบันพลาสติก

ตาราง 9 มูลค่าการนำเข้าไม้ ผลิตภัณฑ์จากไม้ เครื่องเรือนไม้และชิ้นส่วนของไทย

หน่วย: ล้านดอลลาร์สหรัฐ

ประเภท	2565 (เฉลี่ยทั้งปี)	2565 ไตรมาส 2	2566		% เปลี่ยนแปลง	
			ไตรมาส 1	ไตรมาส 2	YOY (%)	QOQ (%)
ไม้แปรรูปและผลิตภัณฑ์ไม้แผ่น	511.54	136.73	94.38	91.74	-32.91	-2.80
- ไม้แปรรูป	201.48	49.51	37.07	36.79	-25.69	-0.75
- ไม้แผ่น	310.06	87.22	57.31	54.94	-37.01	-4.13
- ไม้อัด ไม้รีเนียร์ และไม้แผ่นอื่นๆ	292.24	81.91	53.30	50.97	-37.77	-4.37
- แผ่นขึ้นไม้อัดและแผ่นใยไม้อัด	17.82	5.31	4.01	3.97	-25.15	-0.95
เครื่องเรือนไม้และชิ้นส่วน	132.75	30.78	35.06	34.21	11.15	-2.43
อุปกรณ์ก่อสร้างไม้	22.64	5.71	4.99	5.48	-4.08	9.76
ผลิตภัณฑ์ไม้	52.19	10.58	15.29	16.01	51.29	4.68
รวม	719.12	183.80	149.72	147.42	-19.79	-1.53

ที่มา: ศูนย์สารสนเทศและการสื่อสาร สำนักงานปลัดกระทรวงพาณิชย์

ประมวลผลโดยสถาบันพลาสติก